



LICEO CLASSICO STATALE "G. GARIBALDI" - PALERMO

Via Canonico Rotolo, n. 2 - 90143 PA  
Tel.091.589624 - Fax 091.6110757  
Sito web <http://www.liceogaribaldi.edu.it>  
e-mail: [papc04000p@istruzione.it](mailto:papc04000p@istruzione.it)  
Cod. Fis.80025620826

Prot.n. 4359/06-OK  
10-06-2021

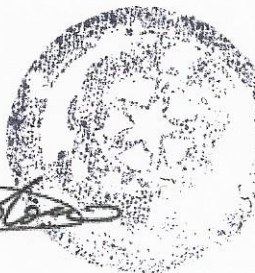
**ESTRATTO DELL'ALLEGATO 4 AL DVR**

**PROCEDURA PER IL CONTRASTO E CONTENIMENTO DELLA DIFFUSIONE DEL VIRUS  
COVID-19 NEGLI AMBIENTI DI LAVORO**

**ESAMI DI STATO ANNO 2020-2021**

L'R.S.P.P.

Ing. Giordano Salvatore



Il Dirigente Scolastico

Prof.ssa Maria Vodola

L'R.L.S.

Ing. Tindaro Gaiezza



## 1.1. Organizzazione Specifica per gli esami di Stato

A seguito dell'attuale decisione presa dal Ministero dell'istruzione di procedere alla conduzione degli esami di maturità in presenza sono prese le seguenti ulteriori misure organizzative per mantenere basso il rischio residuo calcolato.

In particolare la scuola:

- produrrà un calendario di convocazione scaglionato dei candidati, suggerendo, altresì qualora possibile, l'utilizzo del mezzo proprio. In tale maniera si eviteranno assembramenti davanti al plesso scolastico. Il calendario di convocazione sarà comunicato:
  - o preventivamente sul sito della scuola,
  - o con mail inviata al candidato da email istituzionale anche tramite registro elettronico (che stampata potrà essere utilizzata dal candidato in caso di assembramento per eventuali precedenze di utilizzo dei mezzi pubblici)
  - o con verifica telefonica dell'avvenuta ricezione.

Alla mail di convocazione verranno allegate le procedure di prevenzione attuate durante lo svolgersi degli esami di stato per dare giusta informazione alle famiglie e agli studenti

- Sottoporrà a controllo di temperatura sia il personale, la commissione esaminatrice, gli studenti ed i loro accompagnatori (uno per studente) chiedendo la compilazione del modulo di autodichiarazione di cui all'allegato alla presente procedura.
- Ha identificato **i luoghi ove verrà espletato l'esame** i quali sono dotati di idonea e sufficiente areazione naturale e ventilazione e saranno oggetto di approfondita pulizia e disinfezione. In particolar modo sono state individuate le seguenti Aule
  - o AULA MAGNA posta al Piano Terra sede d'esame per le SEZ. A e D
  - o Laboratorio di Fisica posto al Piano Terra sede di esame per le SEZ. H - I
  - o AULA N.15 posta al 1° Piano sede d'esame per le SEZ. B - G
  - o AULA N.07 posta al 1° Piano sede d'esame per le SEZ. C - L
  - o AULA N.22 posta al 2° Piano sede d'esame per le SEZ. E
- Ha identificato **i percorsi per raggiungere i luoghi di svolgimento dell'esame** limitando percorsi promiscui con incroci e dunque possibili interferenze. In particolare l'ingresso avverrà sempre dall'entrata principale dell'edificio, mentre le uscite utilizzate saranno quelle sul retro dell'edificio
- Ha identificato **"l'Aula Rossa"** ovvero l'ambiente destinato alla gestione dell'emergenza nel caso di presenza nei nostri locali di un possibile soggetto sintomatico, **l'infermeria dell'istituto**
- Ha identificato il personale e definite le disposizioni di servizio per lo svolgimento esami di stato emanando opportuno ordine di servizio e assicurando sempre presenti almeno tre addetti al primo soccorso
- Posiziona all'ingresso di tutti tali spazi apposito dispenser per l'igienizzazione delle mani
  
- Ha definito le postazioni per lo svolgimento dell'esame di maturità assicurando una distanza minima interpersonale NON INFERIORE a 2 metri tra i membri della commissione e tra il candidato ed il più vicino membro della commissione. Stessa distanza minima dovrà essere rispettata per l'accompagnatore e per l'eventuale Dirigente Tecnico in vigilanza



- Metterà a disposizione della commissione d'esame e di chi ne farà richiesta mascherine chirurgiche da sostituire dopo ogni sessione d'esame (mattutina / pomeridiana)

In via preliminare i **collaboratori scolastici** procederanno all'effettuazione di una pulizia approfondita dei locali destinati all'effettuazione dell'esame di stato, delle aree comuni (androne, corridoi, bagni), degli uffici di segreteria e ogni altro ambiente che si preveda possa essere utilizzato seguendo le procedure adottate sin dall'inizio dell'anno scolastico con l'utilizzo dei detergenti/disinfettanti messi a disposizione dalla scuola, ponendo particolare attenzione alle superfici più toccate quali maniglie e barre delle porte, delle finestre, sedie e braccioli, tavoli/banchi/cattedre, interruttori della luce, corrimano, rubinetti dell'acqua, pulsantiere dell'ascensore e dei distributori automatici di cibi e bevande, ecc

#### ***I componenti della commissione d'esame:***

- Dovranno presentarsi a scuola indossando già i DPI previsti dall'ISS per muoversi all'aperto ovvero Mascherina ed eventualmente guanti.
- Dovranno procedere all'igienizzazione delle mani all'ingresso dell'edificio togliendo i guanti indossati ed eventualmente indossandone di nuovi (laddove ritenuto necessario) richiedendoli al personale scolastico assieme ad una nuova mascherina chirurgica e/o FFP2 **se ritenuto necessario**
- Dovranno seguire il percorso tracciato per raggiungere l'aula d'esame seguendo le indicazioni del personale scolastico.
- Dovranno sempre indossare la mascherina chirurgica per tutto il tempo di permanenza nei locali scolastici
- Dovranno assicurare all'interno del locale la presenza di ogni materiale /sussidio didattico utile e / o necessario al candidato per la prova d'esame. Pertanto in sede di riunione preliminare si organizzeranno a tal fine anche con il personale scolastico e gli assistenti tecnici.
- Dovranno procedere all'igienizzazione delle mani ad ogni ingresso in aula

#### ***Gli studenti ed i loro accompagnatori:***

- Dovranno presentarsi a scuola 15 minuti prima dell'orario riportato sulla convocazione. E' ammesso un solo accompagnatore per studente indossando già i DPI previsti dall'ISS per muoversi all'aperto ovvero Mascherina ed eventuali guanti e potranno chiedere la loro sostituzione prima dell'ingresso nell'aula d'esame.
- Dovranno procedere all'igienizzazione delle mani all'ingresso dell'edificio togliendo i guanti indossati ed eventualmente indossandone di nuovi, se ritenuto necessario, richiedendoli al personale scolastico
- Dovranno seguire il percorso tracciato per raggiungere l'aula d'esame seguendo le indicazioni del personale scolastico.
- Dovranno sempre indossare la mascherina chirurgica per tutto il tempo di permanenza nei locali scolastici mentre non è ammesso l'utilizzo di mascherine di comunità
- All'accesso ai locali ove si svolgeranno le prove d'esame dovrà essere ripetuta l'igienizzazione delle mani.

#### ***Il personale scolastico sarà così organizzato:***



- Indosserà sempre i DPI forniti ovvero Mascherina e guanti. I guanti **potranno non essere utilizzati** solo se si provvede ad una frequente igienizzazione delle mani (consigliato).
- Fornirà assistenza alle richieste formulate da studenti, accompagnatori e componenti di commissione.
- Al piano terra in prossimità dell'ingresso un operatore indossando i DPI previsti in dotazione alla squadra di primo soccorso:
  - o provvederà al rilievo della temperatura di coloro i quali dovranno accedere all'edificio
  - o Se tale controllo risulta negativo, sarà chiesto alla persona di igienizzarsi le mani con il prodotto messo a disposizione in prossimità dell'ingresso
  - o sarà fatto compilare alla persona il modulo di autodichiarazione che sarà conservato in apposita cartella.
  - o Fornirà i DPI su richiesta di studenti, accompagnatori e componenti di commissione

Fatto ciò un secondo collaboratore scolastico, quello presente in guardiola:

- o prenderà in carico la persona
- o Darà indicazioni sui percorsi da seguire all'interno dell'edificio scolastico e, seguendo il relativo percorso tracciato, la accompagnerà nella relativa aula di pertinenza, se allo stesso piano, dando indicazioni sull'ubicazione dei servizi igienici che potrà eventualmente utilizzare, mentre se l'aula di pertinenza si trova ad un piano diverso accompagnerà la persona fino al relativo piano dove verrà preso in consegna dal collaboratore scolastico di piano che lo accompagnerà nell'aula di pertinenza

Sarà presente un collaboratore a disposizione per ogni aula d'esame che avrà i seguenti compiti:

- Fornirà assistenza alle richieste formulate da studenti, accompagnatori e componenti di commissione.
- Fornirà i DPI su richiesta di studenti, accompagnatori e componenti di commissione che manifestassero la necessità di sostituirli
- Prima di far accedere chiunque all' aula inviterà ad effettuare una igienizzazione delle mani con il prodotto messo a disposizione in prossimità dell'ingresso dell'aula stessa
- Al termine di ogni colloquio provvederà ad una disinfezione delle superfici che sono entrate a contatto con il candidato.
- Al termine della sessione di esami (mattutina / pomeridiana) provvederà alla disinfezione delle superfici con cui i componenti della commissione sono entrati a contatto

Eventuali casi di insorgenza di sintomi riconducibili a contagio da COVID-19 saranno gestiti come da indicazioni riportate al punto seguente della presente procedura



## 1.2. *Gestione Di Una Persona Sintomatica A Scuola*

Nel caso in cui una persona presente a scuola sviluppi febbre e sintomi di infezione respiratoria quali la tosse, lo deve dichiarare immediatamente seguendo la seguente procedura:

- avvisare delle sue condizioni, tramite telefono, il Dirigente Scolastico / il responsabile di plesso, avendo sempre cura di mantenere una distanza superiore ad un metro da chi gli sta vicino;
- Procedere al lavaggio delle mani con acqua e sapone e/o con soluzione idroalcolica;
- Indossare una mascherina FFP2 senza filtro, se disponibile, o mascherina chirurgica e guanti;
- Lasciare la scuola e contattare da casa il medico curante;
- Contattare l'ufficio personale della scuola, indicando i contatti stretti degli ultimi 14 giorni.

Nel caso in cui il lavoratore o qualunque altra persona presente nei locali scolastici presenti sintomi più importanti (febbre superiore a 38, difficoltà respiratoria e profonda astenia) avvisa delle sue condizioni il collaboratore scolastico di piano avendo sempre cura di mantenere una distanza superiore ad un metro da chi gli sta vicino.

Il Collaboratore a sua volta allerverà il Dirigente Scolastico / Responsabile di Plesso e la squadra di Primo Soccorso, e qualora la persona sintomatica non sia nelle condizioni di auto-isolarsi e chiamare autonomamente il numero 1500, sarà l'addetto al primo soccorso, valutata la situazione a coordinarsi con gli operatori dei numeri di emergenza.

Gli **Addetti al Primo Soccorso** allertati a questo punto dovranno:

- Procedere al lavaggio delle mani con acqua e sapone e/o con soluzione idroalcolica;
- indossare guanti protettivi monouso, mascherina FFP2/FFP3, visiera paraschizzi (presente nella cassetta di primo soccorso) e camice o tuta impermeabile, prima di raggiungere il lavoratore coinvolto, seguendo la procedura di vestizione, riportata in calce;
- intervenire singolarmente o al massimo in coppia, evitando di accorrere in massa e mantenendo sempre una distanza superiore alla distanza di sicurezza. (N.B. Se si interviene in due, mantenendo la distanza di sicurezza superiore ad un metro ed evitando qualsiasi contatto ravvicinato, entra nell'area in cui si trova la persona sintomatica prima solo un addetto per verificare la situazione e l'effettiva necessità di un secondo addetto, che interviene solo se necessario);
- far indossare al soggetto sintomatico una mascherina FFP2 senza filtro, se disponibile, o mascherina chirurgica e guanti;
- allontanare tutte le persone eventualmente presenti sul posto (che dovranno sempre rispettare la distanza di almeno 1 metro fra di loro);
- mantenere la persona sintomatica nell'area di isolamento individuata dal Dirigente scolastico ed opportunamente segnalata.
- Chiamare, mantenendo le distanze di sicurezza, il numero 1500 o il 112, quest'ultimo solo se strettamente necessario, oppure il numero verde Regionale **800 45 87 87**
- Seguire le indicazioni ricevute dagli operatori sanitari
- Uscire e svestirsi, seguendo la procedura di svestizione riportata in calce;
- lavarsi accuratamente le mani. Prestare particolare attenzione alle superfici corporee che possono essere venute eventualmente in contatto con i fluidi (secrezioni respiratorie) del malato;



Durante tale fase emergenziale non dovrà essere permesso a nessuno di entrare nei locali scolastici, ma potranno essere completate le operazioni in essere (ad esempio esami) fino a quando non sarà definita la reale entità dell'emergenza anche attraverso le indicazioni ricevute dagli operatori sanitari coinvolti.

Nel caso in cui l'emergenza rientri in quanto considerata originata da un falso allarme, potranno essere riprese le normali attività prestando comunque assistenza alla persona che ha accusato malore fino a quando la stessa non si allontanerà dall'edificio

Nel caso in cui l'emergenza sia stata generata da un allarme confermato dagli operatori sanitari con tampone COVID-19 positivo, sarà il Dirigente scolastico o il suo sostituto a gestire le successive fasi coordinandosi con le autorità sanitarie e quindi a:

- far eliminare in sacchetto impermeabile, i fazzoletti di carta utilizzati, i DPI utilizzati dalla squadra di primo soccorso e quant'altro sia venuto a contatto con la persona sintomatica. Il sacchetto sarà smaltito come Rifiuto Speciale con i materiali infetti prodottisi durante le attività sanitarie del personale di soccorso (es. DPI, una volta rimossi), chiusi in apposito sacco chiuso;
- Organizzare la pulizia e sanificazione delle superfici e/o delle attrezzature di lavoro utilizzate utilizzando personale specializzato, fornito di adeguati DPI.
- a collaborare con le Autorità sanitarie per la definizione degli eventuali "contatti stretti" al fine di permettere alle autorità di applicare le necessarie e opportune misure di quarantena.

Nel periodo dell'indagine, La scuola potrà chiedere agli eventuali possibili contatti stretti di lasciare cautelativamente la struttura, secondo le indicazioni dell'Autorità sanitaria.



### PROCEDURA VESTIZIONE/SVESTIZIONE

Si raccomandano le seguenti procedure di vestizione/svestizione, rispettando le sequenze di seguito indicate:

**Vestizione:** in una stanza diversa da quella con presenza di persona sintomatica:

- Togliere ogni monile o oggetto personale. PRATICARE L'IGIENE DELLE MANI con acqua e sapone o soluzione alcolica;
- Controllare l'integrità dei dispositivi; non utilizzare dispositivi non integri;
- Indossare un primo paio di guanti;
- Indossare il camice o la tuta monouso;
- Indossare filtrante facciale FFP3;
- Indossare visiera paraschizzi;
- Indossare secondo paio di guanti;

**Svestizione:** nell'anti stanza:

Norme di comportamento:

- Evitare qualsiasi contatto fra i DPI potenzialmente contaminati e il viso, le mucose o la cute;
- I DPI monouso vanno smaltiti nell'apposito contenitore con busta all'interno;
- Decontaminare i DPI riutilizzabili con soluzioni sanificanti;
- Rispettare la sequenza indicata:
  - Rimuovere il camice monouso e smaltirlo nel contenitore;
  - Rimuovere il primo paio di guanti e smaltirlo nel contenitore;
  - Rimuovere la visiera paraschizzi e sanificarla;
  - Rimuovere la maschera FFP3, maneggiandola dalla parte posteriore e smaltirla nel secchio;
  - Rimuovere il secondo paio di guanti;
  - Praticare l'igiene delle mani con soluzione alcolica o con acqua e sapone.



ALLEGATO 1

### AUTODICHIARAZIONE

Il sottoscritto,

Cognome ..... Nome .....

Luogo di nascita ..... Data di nascita .....

Nella qualità di:

- Studente     Docente     Personale non docente     Visitatore/accompagnatore  
 Altro .....

nell'accesso presso l'Istituto Scolastico .....

- sotto la propria responsabilità (se maggiorenne)  
 sotto la responsabilità di un esercente la responsabilità genitoriale,

dichiara quanto segue:

- di non presentare sintomatologia respiratoria o febbre superiore a 37.5° C in data odierna e nei tre giorni precedenti;  
 di non essere stato in quarantena o isolamento domiciliare negli ultimi 10/14 giorni;  
 di non essere stato a stretto contatto con persone positive, per quanto di loro conoscenza, negli ultimi 14 giorni.

La presente autodichiarazione viene rilasciata quale misura di prevenzione correlata con l'emergenza pandemica del SARS CoV 2.

Luogo e data .....

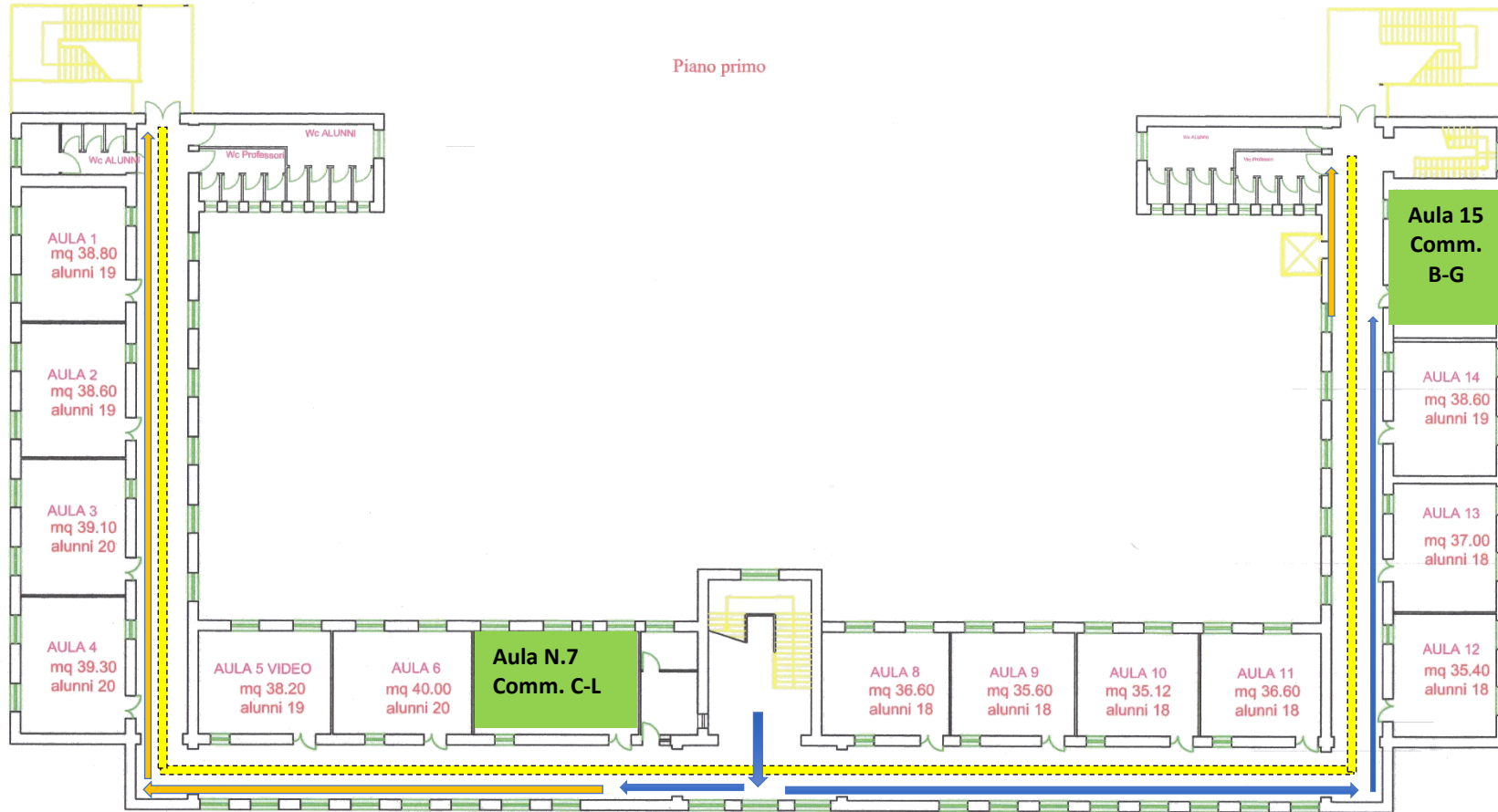
Firma leggibile

(dell'interessato e/o dell'esercente la responsabilità genitoriale)





Piano primo

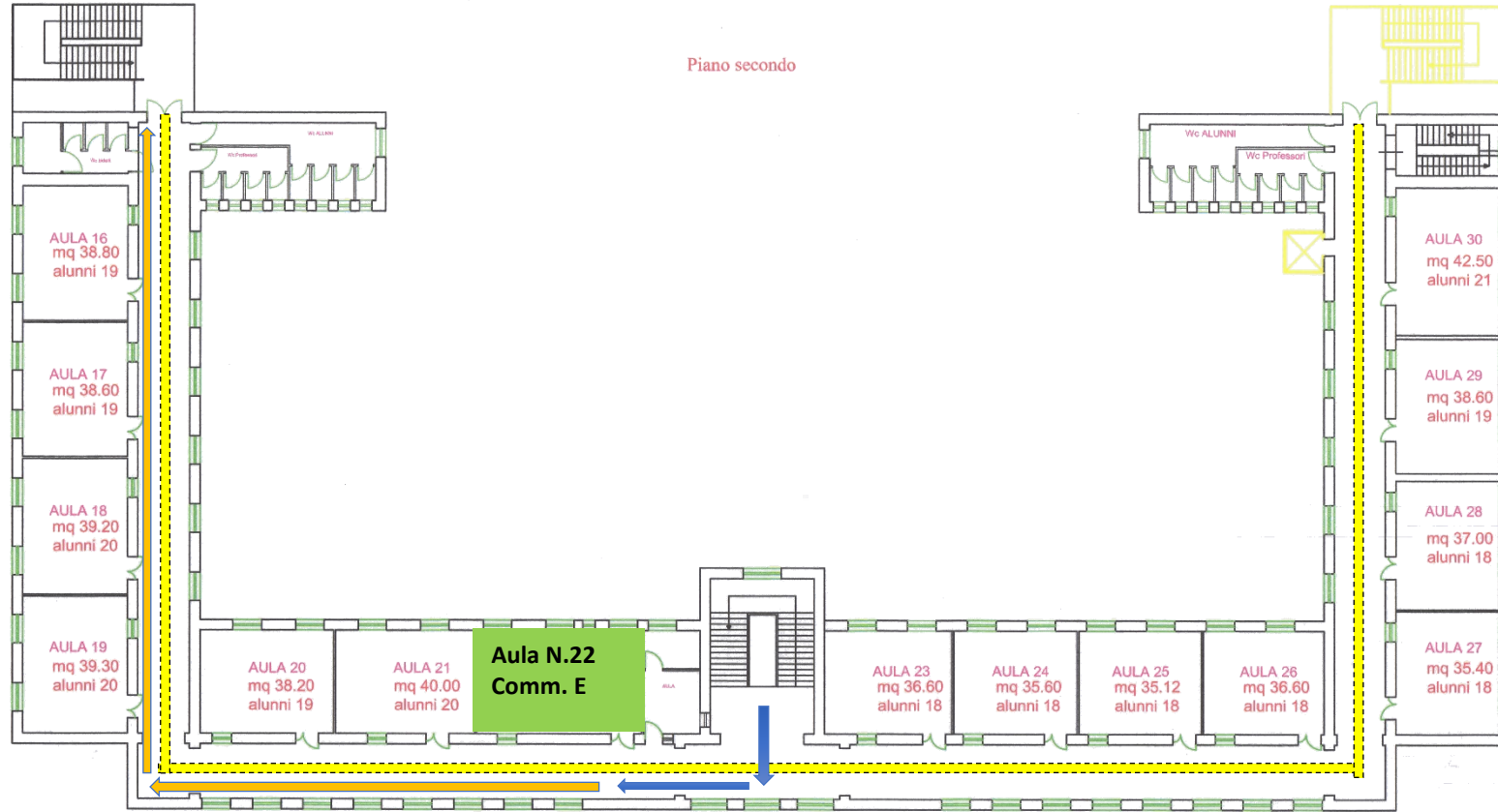


	Porzione di corridoio da non utilizzare
	Percorso di uscita dai locali scolastici
	Percorso di ingresso ai locali scolastici

via Canonico Rotolo






Piano secondo



via Canonico Rotolo

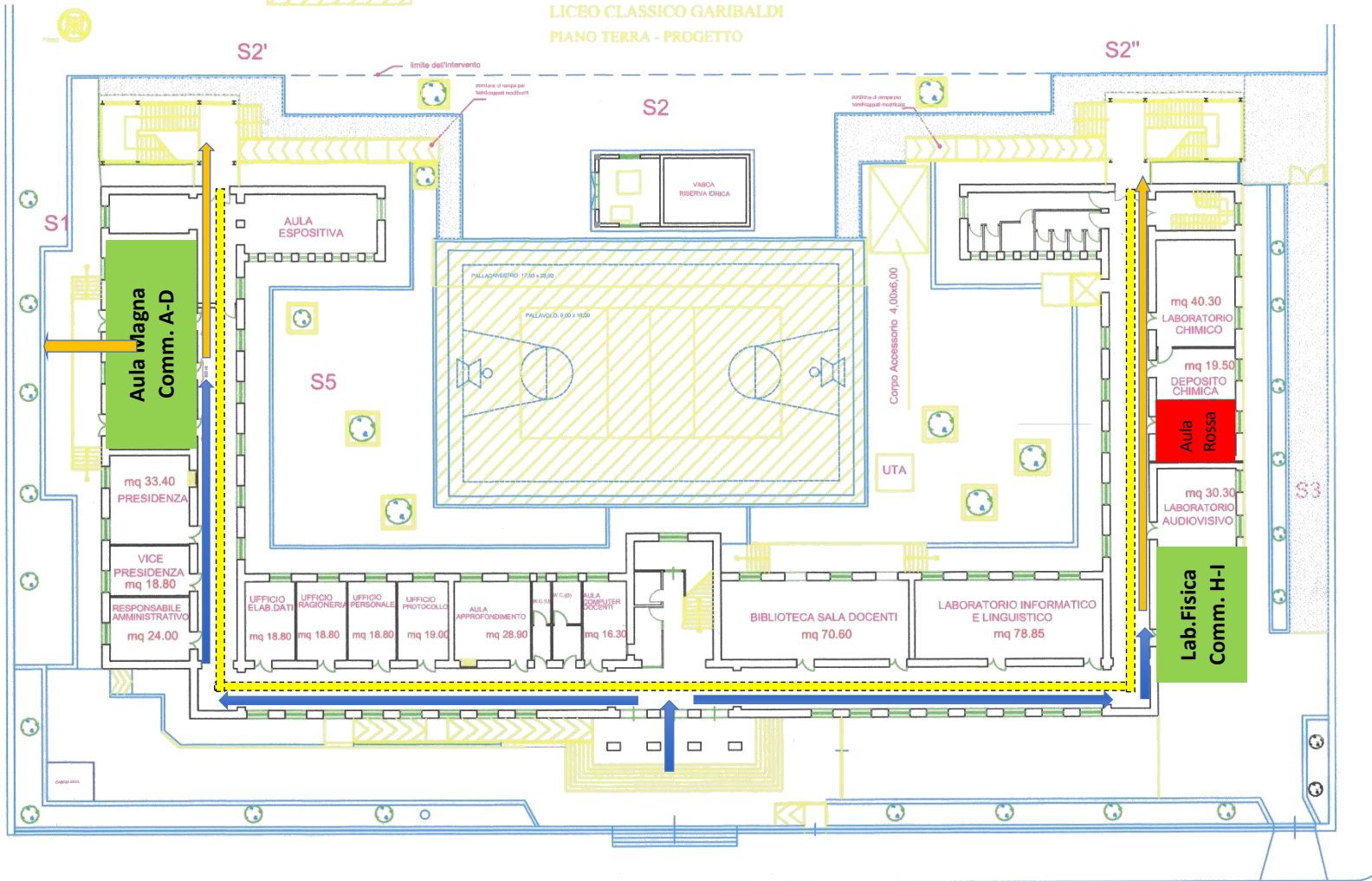
via Canonico Rotolo




	Porzione di corridoio da non utilizzare
	Percorso di uscita dai locali scolastici
	Percorso di ingresso ai locali scolastici



AREA INTERESSATA DALLA NUOVA COPERTURA IN LEGNO LAMELLARE

LICBO CLASSICO GARIBALDI  
PIANO TERRA - PROGETTO



-  Porzione di corridoio da non utilizzare
-  Percorso di uscita dai locali scolastici
-  Percorso di ingresso ai locali scolastici

 Ambiente da utilizzare per Emergenza Isolamento

via Cassanese Rotondo